



Jugend Turnfest plus

2. – 4. JUNI 2023

ST. PÖLTEN

www.turnfest.oetb.org

Ausschreibung

Vorwort

Liebe Turngeschwister, liebe Turnerjugend!

Es ist vollbracht. Seit geraumer Zeit versuchen wir ein Jugendturnfest durchzuführen. Vor allem durch die Coronapandemie und deren Begleiterscheinungen war es unmöglich, eine größere Veranstaltung zu planen bzw. durchzuführen.

Jetzt haben wir es geschafft. Der ÖTB Turnverein St. Pölten 1863 und der ÖTB Turngau Niederösterreich laden alle begeisterten Turngeschwister zum *JugendTurnfest plus* vom 2. bis 4. Juni 2023 in unsere Landeshauptstadt St. Pölten sehr herzlich ein.

Wir veranstalten ein Jugendturnfest für unsere Turnerjugend mit allem was dazugehört und ein *plus* für alle anderen Turnbegeisterten, die mit uns und unserer Jugend drei schöne und erlebnisreiche Tage unter Freunden verbringen wollen.

Aktuelle Informationen findet ihr auf <http://turnfest.tgnoe.org>

Ich freue mich auf ein paar fröhliche Tage mit Euch.
Gut Heil!

Roland Dutzler
Obmann ÖTB Turngau NÖ

Vorläufiger Zeitplan

Freitag,	2. Juni	Anreise Eröffnung der Festkanzlei Quartiere beziehen Turnfesteröffnung
Samstag,	3. Juni	Mannschaftswettkämpfe Volkstanzfest
Sonntag,	9. Juni	Frühschoppen, Siegerehrung und Abreise

Kosten

Festbeitrag: € 105,00

Im Festbeitrag sind das Nenngeld für alle Wettkämpfe und das Turnfestleibchen enthalten.

weitere ist enthalten:

Nächtigung + Frühstück für 2 Tage

Verpflegung: 1x Mittag + 2x Abend + je ein alkoholfreies Getränk

Datenschutzerklärung:

Die persönlichen Daten der Teilnehmer werden zur Berechnung (Auswertung der Wettkämpfe) benötigt. Um die Ergebnislisten auf der Internetseite des Turnfestes veröffentlichen zu können, sind Datenschutz/ Einverständniserklärungen von den Erziehungsberechtigten für jeden Teilnehmer auszufüllen. Diese werden auf der Internetseite <https://turnfest.oetb.org/> bereitgestellt.

Im Rahmen dieses *JugendTurnfest plus* 2023 St. Pölten können durch oder im Auftrag des ÖTB Turngau Niederösterreich Fotografien und/oder Filme erstellt werden. Mit der Anmeldung zum *JugendTurnfest plus* nehmen die Teilnehmer zur Kenntnis, dass Fotografien und Videomaterialien, auf denen sie abgebildet sind, zur Presse-Berichterstattung verwendet und in verschiedensten (Sozialen) Medien, Publikationen und auf Webseiten <https://turnfest.oetb.org/> und <https://tgnoe.org/> veröffentlicht werden.

Näheres entnehmen Sie bitte der Datenschutzerklärung auf <https://turnfest.oetb.org/datenschutzerklaerunge>

Haftung

Der ÖTB Turngau Niederösterreich, seine Amtswalter, der ausrichtende Verein sowie die am Turnfest teilnehmenden Vereine übernehmen keinerlei Haftung für Vermögens- oder Gesundheitsschäden aller Art, die sich im Rahmen der Veranstaltung ereignen können.

Hinweis: Die Teilnahme am *JugendTurnfest plus* 2023 in St. Pölten erfolgt ausschließlich auf eigene Gefahr!

Mit der Teilnahme am *JugendTurnfest^{plus}* 2023 in St. Pölten erklären sich die Teilnehmer (Aktive, Betreuer, Kampfrichter usw.) damit einverstanden, im Zuge der Veranstaltung gefilmt oder fotografiert zu werden. Sie erklären ihr uneingeschränktes Einverständnis zur für sie honorarfreien Publikation durch den ÖTB Turngau Niederösterreich und kooperierende Medien und Partner.

Privatquartiere

<https://www.mostviertel.at/infrastruktur/a-tourismusbuero-st-poelten>

<https://www.stpoelntourismus.at/>

Tourismusbüro : 02742/ 33 35 00

Meldeschluss

Voranmeldung:

bis Freitag 31. März 2023

An den ÖTB Turngau Niederösterreich an meldung@turnfest.oetb.org

Hauptmeldung:

bis 24. April 2023

An den ÖTB Turngau Niederösterreich an meldung@turnfest.oetb.org

Jeder antretende Verein hat mit der Meldung mindestens zwei Kampfrichter zu stellen und für diese ist der Festbeitrag zu bezahlen. Kampfrichter, die darüber hinaus gemeldet werden und an keinem Wettkampf teilnehmen, werden als Festteilnehmer geführt. Für diese ist kein Festbeitrag zu entrichten.

Der Festausschuss behält sich vor, Meldungen auch nach dem Meldeschluss anzunehmen. Bei Nach- und Ummeldungen nach dem Hauptmeldeschluss wird eine Nachnenngebühr verrechnet.

Altersklassen 2023

AK 09	Jg. 2014 und jünger	AK 25+	Jg. 1998-1994
AK 10	Jg. 2013	AK 30+	Jg. 1993-1989
AK 11	Jg. 2012	AK 35+	Jg. 1988-1984
AK 12	Jg. 2011	AK 40+	Jg. 1983-1979
AK 13	Jg. 2010	AK 45+	Jg. 1978-1974
AK 14	Jg. 2009	AK 50+	Jg. 1973-1969
AK 15	Jg. 2008	AK 55+	Jg. 1968-1964
AK 16	Jg. 2007	AK 60+	Jg. 1963-1959
AK 17	Jg. 2006	AK 65+	Jg. 1958-1954
AK 18	Jg. 2005	AK 70+	Jg. 1953-1949
AK 19	Jg. 2004	AK 75+	Jg. 1948-1944
AK 19+	Jg. 2004-1999	AK 80+	Jg. 1943 und älter

Bestimmungen

Es gelten grundsätzlich folgende Bestimmungen der

- Bundesturnordnung des ÖTB
- und die Bestimmungen der Wettkampfordnungen
- Mannschaftsbewerbe Turnerjugend,
- Turn10® 2018+
- sowie die Bekleidungs Vorschrift des ÖTB

Wichtige Hinweise

Bekleidung

Gerätturnen

Bekleidungs Vorschrift des ÖTB

Leichtathletik

eine funktionelle, mannschaftseinheitliche Leichtathletik-Bekleidung mit sichtbarem ÖTB-Abzeichen

Singen und Tanzen

Bei der Kleidung für das Singen und Tanzen ist die Einheitlichkeit innerhalb der Mannschaft anzustreben.

JuTu: Lederhose oder dunkle Hose (lang oder Kniebundhose), weißes Hemd oder Trachtenhemd, einfarbige Stutzen, dazu passendes Schuhwerk

JuTui: Dirndl, Trachten- oder Leinenrock und Trachtenbluse, dazu passendes Schuhwerk

Die Teilnehmer der Mannschaftswettkämpfe können auch in Turnkleidung singen (mannschaftseinheitlich).

Bei Nichteinhaltung der oben beschriebenen Wettkampfkleidung werden 0,5 Punkte je Disziplin von der Wertung abgezogen.

Bei allen Veranstaltungen (Eröffnungsfest, Volkstanzfest, Siegerehrung) bitte entsprechende festliche Kleidung tragen!

Anzahl der Versuche Leichtathletik

Die Wettkampfleitung behält sich vor beim Weitsprung , beim Kugelstoß bzw. beim Heulerwurf die Anzahl der Versuche von 3 auf 2 zu reduzieren.

Geräteausstattung

Turngerätausstattung einer durchschnittlichen Schulturnhalle

Reck/Stufenbarren: Steck-Reck, KEINE Holmstange, KEIN Spannbarren, KEIN Spannreck

Boden: 12 x 2 m Bodenbahn, doppelte Mattenaufgabe

Sprung: Kasten, KEIN Sprungtisch

Sonstiges

Jeder Wettkämpfer kann während des Turnfestes je Bewerb nur für einen Verein antreten. Es besteht bei den Mannschaftswettkämpfen die Möglichkeit, Mannschaften aus Mitgliedern mehrerer Vereine zu bilden. Gesamtsieg, Titel und Siegerwimpel gebührt in jedem Fall der jeweils besten reinen Vereinsmannschaft.

Jüngere Teilnehmer in einem Mannschaftswettkampf werden mit der jüngsten Altersklasse des Bewerbes gewertet.

Jeder Verein kann je Wettkampf nur dann weitere Mannschaften stellen, wenn die Summe der Teilnehmer größer ist als die maximale Mannschaftsgröße:

- weniger als 8 Mannschaftsmitglieder eine Mannschaft

- mehr als 8 Mannschaftsmitglieder zwei Mannschaften
- mehr als 15 Mannschaftsmitglieder drei Mannschaften

Der Veranstalter behält sich das Recht vor, Wettkämpfe zusammenzulegen oder bei zu geringer Teilnehmerzahl zu streichen.

Wettkampfübersicht

- Wimpelwettstreit *plus* AK 09-AK 80+
- Mannschaftswettkampf
gemischt AK 13-AK 19
- Mannschaftswettkampf Vorstufe
gemischt AK 09-AK 14
- Mannschaftswettkampf XXS Vorstufe
gemischt AK 09-AK 14
- Fotowettbewerb

Wimpelwettstreit *plus*

Wettkampf Nr.	101		
Stärkeklasse	mindestens 4 JuTui + 4 JuTu (4 Paare) maximal 9,5 Paare		
Teilnehmer	AK 09-AK 80+		
Jahrgänge	2014 - und älter		
	Jungturner	Jungturnerinnen	
Gerätturnen	Reck	Reck	
Turn10® 2018+	Sprung	Sprung	
Basisstufe	Minitrampolin	Minitrampolin	
	Boden	Boden	
	Barren	Schwebebalken	
Leichtathletik	Weitsprung: AK 13/14 und jünger: Zone ab AK 45+ und älter: Standweit Heuler: AK 09-AK 12		
	Kugel: AK 13/14 4 kg AK 15/16 5 kg AK 17/18 6 kg ab AK 19 7,25 kg ab AK 45 6 kg ab AK 55 5 kg ab AK 70 4 kg	Kugel: AK 13-16 3 kg ab AK 17 4 kg ab AK 50 3 kg	
	60 m Pendelstaffel ¹⁾		
Schwimmen	25 m Brust-Staffel ²⁾		
Singen			
Pflichtlied³⁾	Und a Woidbua bin i		
Tanzen			
Pflichttanz	Puchberger Schottisch		
Rätsellauf⁴⁾	Laufzeit, Fragen und Aufgaben ⁴⁾		

1) Bei der Laufstaffel laufen alle angemeldeten Paare abzüglich einem Paar, aber mindestens 4 Paare.

bei 4 gemeldete Paaren: 4 JuTu und 4 JuTui

bei 5 gemeldeten Paaren: 4 JuTu und 4 JuTui

bei 6 gemeldeten Paaren: 5 JuTu und 5 JuTui

bei 7 gemeldeten Paaren: 6 JuTu und 6 JuTui

bei 8 gemeldeten Paaren: 7 JuTu und 7 JuTui

bei 9 gemeldeten Paaren: 8 JuTu und 8 JuTui

- 2) Bei der Schwimmstaffel schwimmen je nach gemeldeten Paaren:
- | | |
|---------------|--|
| bei 4 Paaren: | 6 Schwimmer; mind. 2 JuTu und 2 JuTui |
| bei 5 Paaren: | 6 Schwimmer; mind. 2 JuTu und 2 JuTui |
| bei 6 Paaren: | 8 Schwimmer; mind. 3 JuTu und 3 JuTui |
| bei 7 Paaren: | 10 Schwimmer; mind. 4 JuTu und 4 JuTui |
| bei 8 Paaren: | 12 Schwimmer; mind. 5 JuTu und 5 JuTui |

Bei mehr als 8 gemeldeten Paaren schwimmen trotzdem nur 12 Teilnehmer

- 3) Das Pflichtlied ist einstimmig zu singen.
- 4) Der Rätsellauf muss von allen Mannschaftsmitgliedern in geschlossener Gruppe bewältigt werden.

In einer Wimpelwettstreitmansschaft dürfen maximal 9,5 Paare antreten (z. B. 9 Jungturner, 8 Jungturnerinnen oder umgekehrt)

Ab 10 Paaren ist eine weitere Wimpelwettstreitmansschaft zu stellen.

Alle Mannschaftsteilnehmer müssen alle Bewerbe, ausgenommen Lauf- und Schwimmstaffel (siehe Sonderregelung) bestreiten. Beim Tanzen nehmen alle gemeldeten Paare teil, wobei bei mehr als 4 Paaren ein Paar nicht tanzen muss. Beim Singen haben alle gemeldeten Teilnehmer zu singen. Beim Gerätturnen, beim Kugelstoß und beim Weitsprung kommen die Wertungen von allen gemeldeten Paaren (bei mehr als 4 Paaren abzüglich ein Paar bzw. Ersatz) in die Wertung.

Mannschaftswettkampf

Wettkampf Nr.	401	
Stärkeklasse	mindestens maximal	2 JuTu oder JuTui 7 JuTu oder JuTui
Teilnehmer	AK 13-AK 19	
Jahrgänge	2010 - 2004	
	Jungturner	Jungturnerinnen
Gerätturnen	Reck	
Turn10®	Sprung	
Basisstufe	Minitrampolin	
	Boden	
	Barren/Schwebebalken	
Leichtathletik	Weitsprung: AK 13/14 und jünger: Zone	
	Kugel: AK 13/14 4 kg AK 15/16 5 kg AK 17/18 6 kg AK 19 7,25 kg	Kugel: AK 13-16 3 kg ab AK 17 4 kg
	60 m Pendelstaffel	
Singen		
Pflichtlied ³⁾	Und a Woidbua bin i	
Schwimmstaffel ⁴⁾	25 m Brust-Staffel	
Rätsellauf ⁵⁾	Laufzeit, Fragen und Aufgaben	

3) Das Pflichtlied ist einstimmig zu singen.

4) alternativ zum Pflichtlied kann eine Schwimmstaffel geschwommen werden

Bei dieser Schwimmstaffel schwimmen je nach gemeldeten Wettkämpfen:

bei 2, 3 oder 4 Wettkämpfen: 2 Schwimmer

bei 5 oder 6 Wettkämpfen: 4 Schwimmer

bei mehr als 6 Wettkämpfen: 6 Schwimmer

5) Der Rätsellauf muss von allen Mannschaftsmitgliedern in geschlossener Gruppe bewältigt werden.

Ab 8 Teilnehmern ist eine weitere Mannschaft zu stellen.

Alle Mannschaftsteilnehmer müssen alle Bewerbe, ausgenommen Laufstaffel (2, 4 oder 6 Teilnehmer) bestreiten. Bei mehr als 2 Mannschaftsmitgliedern wird die schlechteste Wertung pro Gerät bzw. beim Weitsprung und beim Kugelstoß gestrichen.

Mannschaftswettkampf Vorstufe

Wettkampf Nr.	405	
Stärkeklasse	mindestens	2 JuTu oder JuTui
	maximal	7 JuTu oder JuTui
Teilnehmer	AK 09-14	
Jahrgänge	2014 - 2009	
	Jungturner	Jungturnerinnen
Gerätturnen	Reck	
Turn10®	Sprung	
Basisstufe	Minitrampolin	
	Boden	
	Barren/Schwebebalken	
Leichtathletik	Weitsprung: AK 13/14 und jünger: Zone Heuler: AK 09-AK 12	
	Kugel: AK 13/14 4 kg	Kugel: AK 13/14: 3 kg
	60 m Pendelstaffel	
Singen		
Pflichtlied ³⁾	Wohl ist die Welt so groß und weit (Bozner Bergsteigerlied)	
Schwimmstaffel ⁴⁾	25 m Brust-Staffel	
Rätsellauf ⁵⁾	Laufzeit, Fragen und Aufgaben	

³⁾ Das Pflichtlied ist einstimmig zu singen.

⁴⁾ alternativ zum Pflichtlied kann eine Schwimmstaffel geschwommen werden

Bei dieser Schwimmstaffel schwimmen je nach gemeldeten Wettkämpfern:

bei 2 , 3 oder 4 Wettkämpfern: 2 Schwimmer

bei 5 oder 6 Wettkämpfern: 4 Schwimmer

bei mehr als 6 Wettkämpfern: 6 Schwimmer

⁵⁾ Der Rätsellauf muss von allen Mannschaftsmitgliedern in geschlossener Gruppe bewältigt werden.

Ab 8 Teilnehmern ist eine weitere Mannschaft zu stellen.

Alle Mannschaftsteilnehmer müssen alle Bewerbe, ausgenommen Laufstaffel (2, 4 oder 6 Teilnehmer) bestreiten. Bei mehr als 2

Mannschaftsmitgliedern wird die schlechteste Wertung pro Gerät bzw. beim Weitsprung und beim Kugelstoß gestrichen.

Mannschaftswettkampf XXS Vorstufe

Wettkampf Nr.	415	
Eine Stärkeklasse	mindestens	2 JuTu oder JuTui
	maximal	7 JuTu oder JuTui
Teilnehmer	AK 09-AK 14	
Jahrgänge	2010 - 2005	
	Jungturner	Jungturnerinnen
Gerätturnen	Reck	
Turn10®	Sprung	
Basisstufe	Minitrampolin	
	Boden	
	Schwebebalken/Barren	
Leichtathletik	Weitsprung: AK 13/14 und jünger: Zone Heuler: AK 09-AK 12	
	Kugel: AK 13/14: 4 kg	Kugel: AK 13/14: 3 kg
	60 m Pendelstaffel	
Rätsellauf ⁴⁾	Laufzeit, Fragen und Aufgaben	

⁴⁾ Der Rätsellauf muss von allen Mannschaftsmitgliedern in geschlossener Gruppe bewältigt werden.

Ab 8 Teilnehmern ist eine weitere Mannschaft zu stellen.

Alle Mannschaftsteilnehmer müssen alle Bewerbe, ausgenommen Laufstaffel (2, 4 oder 6 Teilnehmer) bestreiten. Bei mehr als 2 Mannschaftsmitgliedern wird die schlechteste Wertung pro Gerät bzw. beim Weitsprung und beim Kugelstoß gestrichen.

Pflichttänze

Puchberger Schottisch

Aufstellung:

Tänzerin rechts neben dem Tänzer, beide blicken in die Tanzrichtung. Er umfasst mit seinem rechten Arm den Rücken der Partnerin und hält deren rechte Hand hüfthoch gefasst. Ihr seitgestreckter linker Arm kreuzt im Rücken des Tänzers über dessen rechtem Arm, die linken Hände sind, gleichfalls in Hüfthöhe, gefasst. (Rückenkreuzfassung)

Ausführung:

Takt 1: Zwei Nachstellsprünge vorwärts. Mit dem inneren Fuß abstoßend, springen beide mit dem äußeren Fuß im 1. Achtel auf und stellen im 3. Achtel den inneren Fuß bei. Der 2. Aufsprung erfolgt in gleicher Weise, also Aufspringen im 5. und beistellen im 7. Achtel des Taktes.

Takt 2: Während beide Partner bei jedem der drei Teilschritte dieses Taktes mit dem inneren Bein leicht aufhüpfen, wird das äußere Bein im 1. Viertel vor dem inneren gekreuzt, wobei der Fuß des kreuzenden Beines mit dem Ballen den Boden Berührt. Im 2. Viertel tupft der gleiche Fuß mit dem Ballen schräg vorne außen auf und wird im 3. Viertel beigestellt.

Takt 3: Mit den Außenfüßen beginnend, laufen beide mit 4 Schritten eine ganze Drehung im Sinne des Uhrzeigers um die gemeinsame Achse, wobei sich der Tänzer also vorwärts, die Partnerin rückwärts bewegt.

Takt 4: Beinkreuzen und Tupftritte wie Takt 2.

Diese 4-taktige Bewegungsfolge wiederholt sich fortlaufend.

Video: <https://www.youtube.com/watch?v=p2Ecj9gcntY>

Musik: <https://turnfest.oetb.org>

Pflichtlieder

Und a Woïdbua bin i

Strophe 1: Und a Wåldbua bin i, und a Wålddirndl das liab i,
| : bin a Bua a junga, schleich im Holzschlåg uma. : |

Refrain: Schmålz in der Buttn, Loahm in der Gruabn,
lusti san d'Wåldbauernbuam,
sans am Berg, sans im Tål,
lusti san sie überåll.

Strophe 2: Aber Dirndl, sei gscheit, nimm an Buam, der die gfreit!
| : Nimm an Buam mit an Geld, håst a Freid auf der Welt : |

Refrain: Schmålz in der Buttn, Loahm

Strophe 3: Håst a Freid auf der Welt, wånn die Zithern schen hellt,
| : wånn die Geign schen klingt und der Wåldbauernbua
singt! : |

Refrain: | :Schmålz in der Buttn, Loahm: |

nach der 3. Strophe ist der Refrain zu wiederholen

Hörbeispiel: auf <https://www.volkskulturnoe.at>

6 Und a Wald - bua bin i, und a Wald - dirn - dl das liab i, bin a

12 Bua a jun - ga, schleich im Holz - schlag u - ma. Schmalz in der But - tn, Loahm in der Gruabn,

lu - sti san d'Wald - bau - ern - buam, sans am Berg, sans im Tål, lu - sti san sie ü - ber - all.

Wohl ist die Welt so groß und weit

Strophe 1: Wohl ist die Welt so groß und weit und voller Sonnenschein,
das allerschönste Stück davon ist doch die Heimat mein.

Dort wo aus schmaler Felsenkluft der Eisack springt heraus,
von Sigmundskron der Etsch entlang bis zur Salurnerklaus.

Refrain: Hei-di, hei-di heido, heido, hei-di, hei-di heido, heido.

Hei-di, hei-di heido, heido, hei-di, hei-di heido

Strophe 2 Wo König Ortler seine Stirn hoch in die Lüfte reckt,
bis zu des Haunolds Alpenreich, das tausend Blumen deckt;
dort ist mein schönes Heimatland mit seinem schweren Leid,
mit seinen stolzen Bergeshöh'n, mit seiner stolzen Freud.

Refrain: Heidi, heidi ...

Strophe 3 Im Frühling, wenn's im Tal entlang aus allen Knospen sprießt,
wenn auf dem Schlern im Sonnenhang der Winterschnee
zerfließt,

da fühl ein eigen Sehnen ich und halt es nicht mehr aus,
es ruft so laut die Heimat mich, ich wandre froh hinaus.

Refrain: Heidi, heidi ...

Hörbeispiel: auf https://www.youtube.com/watch?v=p_8Lnrl3s7w

The image shows a musical score for the song 'Wohl ist die Welt so groß und weit'. It consists of a single melodic line in G major, 4/4 time. The lyrics are written below the notes. The score is divided into strophes and a refrain. The first strophe is the first two lines of the lyrics. The second strophe is the next two lines. The refrain is the 'Hei-di, hei-di heido...' part. The third strophe is the final two lines of the lyrics. The score ends with a double bar line.

Wohl ist die Welt so groß und weit und vol - ler Son - nen -
schein, das al - ler - schön - ste Stück da - von ist doch die Hei - mat
mein. Dort wo aus schma - ler Fel - sen - kluff, der Ei - sack springt her -
aus, von Sig - munds - kron der Etsch ent - lang bis zur Sa - lur - ner
Klaus. Hei - di, hei - di, hei - do, hei - do, hei - di, hei - di, hei -
do, hei - do, hei - di, hei - di, hei - do, hei - do, hei - di, hei - do!

Fotowettbewerb

Details werden auf der Internetseite <https://turnfest.oetb.org/> bekanntgegeben



The logo features the word 'Versicherungs' in a large, bold, black font. Below it, 'Büro' is written in a smaller, black font. To the left of 'Büro' is a large, stylized 'V' in a dark purple color. To the right of 'Büro' is a large, stylized 'B' in a dark purple color. Below 'Büro' and 'B' is the word 'Kollarz' in a large, bold, black font.

Lederergasse 9
3100 St.Pölten

www.kollarz.net
vb@kollarz.net

0664/75005953
02742/74908



SPARKASSE 
Niederösterreich Mitte West

**Eine gute Bank
unterstützt den Sport.
Wir leben ihn.**

[spknoe.at](https://www.spknoe.at)

Haböck & Weinzierl
NIE WIEDER FEUCHE MAUERN!

Direkt vom Erfinder!

Gesünder leben in trockenen und günstig sanierten Häusern mit der verbesserten HW-Edelstahlsperre!

BERATUNGSHOTLINE: **02782/83334** HW-SYSTEM@MAUERTROCKENLEGUNG.AT

WWW.MAUERTROCKENLEGUNG.AT

Ein Freund fürs Lesen

BUCHHANDLUNG
SCHUBERT

Das Lesen ist schön

Wiener Straße 6, A-3100 St. Pölten, Tel.: 02742/35 31 89, www.buchhandlung-schubert.at



Apotheke
**ZUM GOLDENEN
REICHSAPFEL**

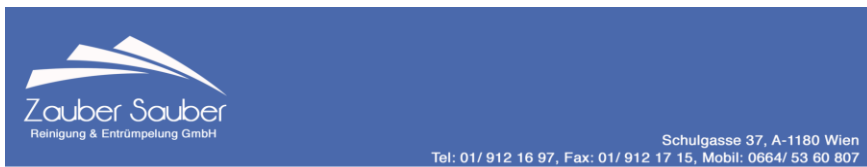


Tel.: 02742/31713 Fax: DW 30 www.hess-schmidt.at

HESS & SCHMIDT GmbH

Sanitär – Lüftung – Klima – Heizung

offic@hess-schmidt.at



Seit unserer Gründung im Jahre 2004 ist die Firma Zauber Sauber Reinigung und Entrümpelung GmbH ein in Wien ansässiges Reinigungsunternehmen. Durch Zuverlässigkeit und gewissenhafte Ausführung der uns übertragenen Aufgaben haben wir uns sowohl bei unseren kleinen wie auch großen Auftraggebern einen guten Ruf erworben.

Zauber Sauber Reinigung und Entrümpelung GmbH

Schulgasse 37/Lokal
1180Wien

Jürgen Rieger 0664 53 60 807
Tel.: 01 9121697
Fax: 01 9121715

Mail: office@zaubersauber.at
Web: www.zaubersauber.at

Du studierst und vermisst das Turnen? Werde Aktiv!



Akademischer Turnverein Graz

Bürgergasse 4, 8010 Graz
schriftwart@atvgraz.at

Turnstunden:

Mo 20:00 - 22:00 LSZ Graz

Do 20:15 - 21:45 ATG Graz



Wiener Akademischer Turnverein

Möller Bastei 14, 1010 Wien
turnrat@watv.at

Turnstunden:

Mo 20:00 - 22:00 USI Kreuzgasse

Do 19:40 - 22:00 USI Spitalgasse



Akademische Turnverbindung Innsbruck

Schöpfstraße 21a, 6020 Innsbruck

turnwart@atv-innsbruck.at

Turnstunden:

Di von 20:00 - 22:00 VS Hötting



Akademischer Turnverein Leoben

Franz Josef-Straße 19, 8700 Leoben
aktivitas@atvleoben.com

Turnstunden:

Mo 18:30 - 20:00 Sporthalle Leoben Innenstadt

Do 18:30 - 20:00 Sporthalle Leoben Innenstadt



Akademischer Turnverein Linz

Stammtisch: Jeden 3. Do im Monat um 19 Uhr

Klosterhof Linz, Landstraße 30

atvlinz@outlook.at

Turnstunden:

Mo 19:30 - 21:30 TGW Turnleistungszentrum Linz

Am Winterhafen 4, 4020 Linz



Du studierst und suchst einen sportlichen Ausgleich zum Studium?

Dann bist du bei uns genau richtig!

Erlebe Turnen im Geiste Jahns und werde Teil unserer Gemeinschaft!

Einige ATVe haben auch ein Studentenheim mit günstigen Zimmern: Frag einfach nach!



Turnen



Studium



Gemeinschaft